

**Manual de Usuario software de monitorización por teléfono  
móvil**

**Sólo para iPhone**

# Índice

<b>1</b>	<b>VISTA GENERAL.....</b>	<b>3</b>
1.1	Introducción general.....	3
1.2	Características .....	3
1.3	Entorno.....	3
<b>2</b>	<b>INSTALACIÓN DEL SOFTWARE.....</b>	<b>4</b>
<b>3</b>	<b>CONFIGURACIÓN DEL DVR.....</b>	<b>8</b>
3.1	Codificar.....	8
3.2	Cuenta.....	9

# **1 Vista general**

## **1.1 Introducción general**

Este manual de usuario le ayudará a instalar y utilizar el software de monitorización para teléfonos móviles basados en iPhone.

## **1.2 Características**

Este software presenta las siguientes características:

- Utiliza un teléfono móvil para visualizar vídeo en tiempo real.
- Soporta la operación de control PTZ.

## **1.3 Entorno**

- iPhone 3G (8G).

## 2 Instalación del software

Por favor, siga los pasos indicados debajo para instalar el software.

1) Acceda a la App Store para instalar el software. Vea la Figura 2-1.

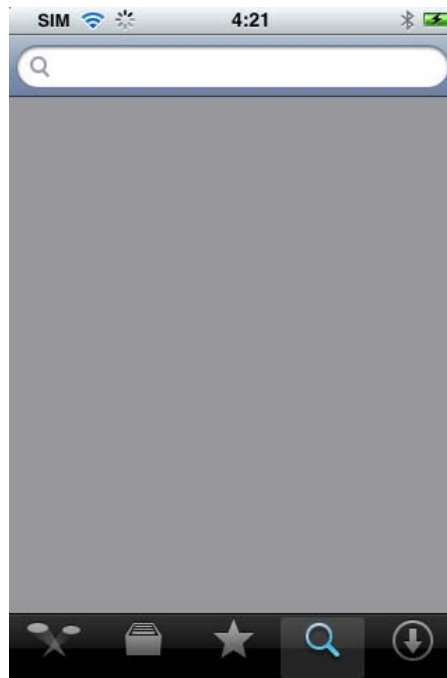


Figura 2-1

2) Busque DMSS para encontrar el software.

3) Pinche en el software DMSS para iniciar la instalación. Al finalizar ésta, se mostrará una interfaz como la de la Figura 2-2.



Figura 2-2

4) Pinche en el botón DDMS, se muestra la interfaz inicial tal y como se ve en la Figura 2-3.

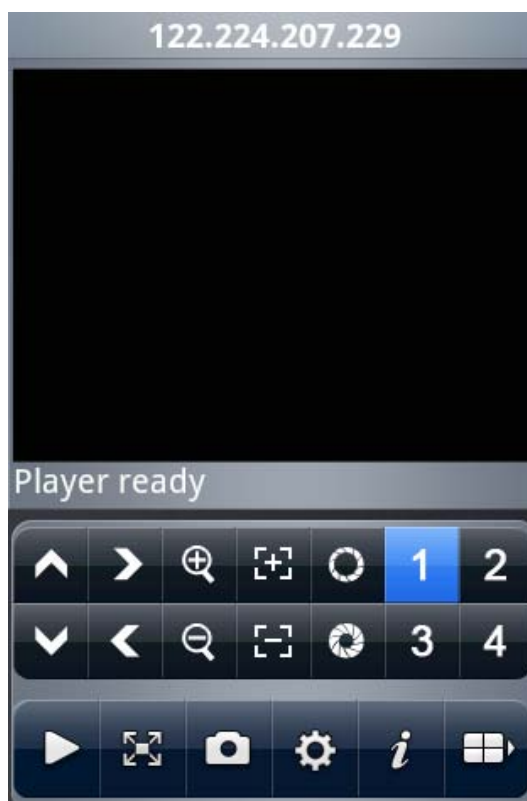


Figura 2-3

Consulte la siguiente tabla para obtener información más detallada.

	PTZ arriba		PTZ derecha		Aumentar zoom
	Aumentar foco		Aumentar apertura	<b>1</b>	Canal 1
<b>2</b>	Canal 2		PTZ abajo		PTZ izquierda
	Disminuir zoom		Disminuir foco		Disminuir apertura
<b>3</b>	Canal 3	<b>4</b>	Canal 4		Reproducir/pausa
	Pantalla completa/pantalla normal		Captura		Configurar
	Sobre		Siguiente grupo de canales		

### Importante

Las imágenes capturadas se guardan en la carpeta por defecto de imágenes de iPhone.

5) Si es la primera vez que utilice el software, o desea modificar la configuración actual, pinche


en el botón para modificar la configuración. Vea la Figura 2-4.

- Address: La dirección IP del DVR en la WAN, o el dominio dinámico.

- Port: Valor del puerto del DVR.
- User ID: El nombre de usuario con el que se conecta al grabador.
- Password: La contraseña con la que se conecta al grabador.



Figura 2-4

6) Pinche en el icono  para cambiar entre la pantalla normal y la pantalla completa. Vea la Figura 2-5.



Pantalla normal

Pantalla completa

Figura 2-5

Cuando se sostiene y vuelca el iPhone, el sistema pasa automáticamente a pantalla completa, como se muestra en la Figura 2-6.

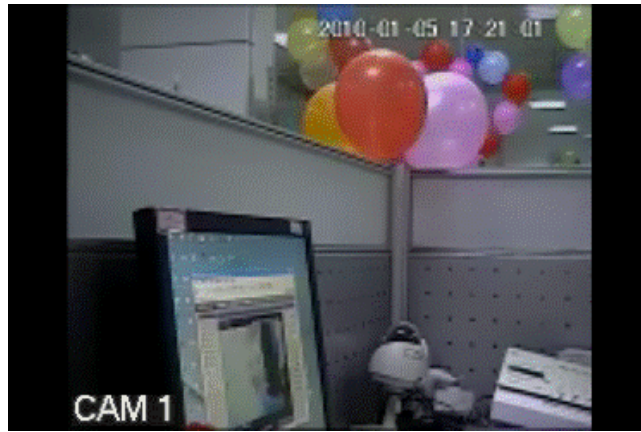



Figura 2-6

7) Seleccione el nombre del canal correspondiente, el sistema abrirá el canal especificado y entonces reproducir el vídeo automáticamente. La configuración por defecto del sistema es reproducir los canales del 1 al 4. Vea la figura 2-7.



Figura 2-7

Pinche el botón  para reproducir los siguientes cuatro canales (del 5 al 8). Puede pinchar en este botón nuevamente para regresar a los primeros cuatro canales (del 1 al 4).

### Importante

**La configuración por defecto del sistema es visualizar 4 canales después de inicializar. Es decir, hay dos opciones: canales 1 a 4, y canales 5 a 8.**

**Después de conectar al dispositivo a través del iPhone, el sistema puede soportar 16 canales o 32 canales según el tipo de dispositivo.**

### 3 Configuración del DVR

Establezca la información de codificación del DVR al que se ha conectado para hacer que el dispositivo esté acorde con la monitorización a través de teléfono móvil.

Puede acceder a la página web del DVR o localmente al dispositivo para completar la configuración. En este manual de usuario, le indicamos cómo finalizar la configuración en el dispositivo local.

#### Nota

En caso de que crea que la monitorización por teléfono móvil afecte a la monitorización regular, tenga en cuenta que el teléfono móvil sólo recibe el flujo adicional (no el flujo principal) para llevar a cabo la monitorización en tiempo real. De modo que, antes de operar, asegúrese de que su DVR actual soporta la función de flujo doble.

#### 3.1 Codificar

La interfaz de codificación es como se muestra en la Figura 3-1. Podrá ver la siguiente configuración:

- Resolución: CIF/QCIF.
- Imágenes por segundo: El rango de valores va de 5 a 10.
- Tipo de ratio de transmisión: CBR
- Bit rate: 64-256Kb/S

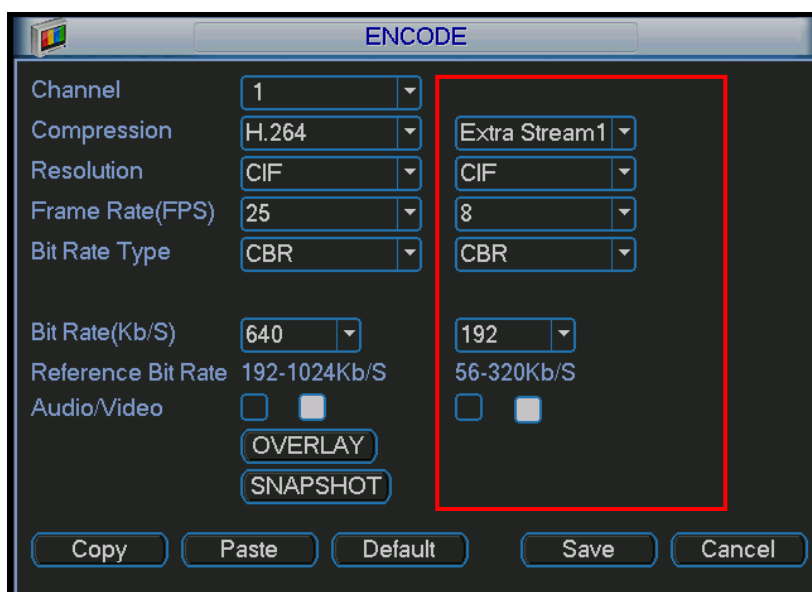


Figura 3-1

Puede ajustar la configuración de acuerdo a la operación de su teléfono móvil y del entorno de red. Puede disminuir la tasa de imágenes por segundo para garantizar la fluidez del vídeo si la red no es demasiado buena.



## 3.2 Cuenta

Para la cuenta de teléfono móvil, asegúrese de que reusable (soporta múltiples usuarios utilizando la misma cuenta para conectarse al mismo tiempo) y que tiene derechos de control PTZ. Vea la Figura 3-2.

De este modo, cuando otros usuarios estén realizando una monitorización regular, usted puede utilizar su teléfono móvil para monitorizar y realizar operaciones de control PTZ.

The screenshot shows the 'Add User' dialog box with the following fields and options:

- Name: ADMIN
- Reuseable:
- Password: [masked]
- Confirm: [masked]
- Memo: [empty]
- Group: admin
- Authority list:
  - 77 Authority
  - 70  RS232
  - 71  NETWORK
  - 72  ALARM
  - 73  DETECT
  - 74  PAN/TILT/ZOOM
  - 75  DISPLAY
  - 76  DEFAULT

Navigation and control options at the bottom:

- Page Up (green arrow)
- Page Down (blue arrow)
- Enable/Disable Authority (Fn key)
- Save button
- Cancel button

Figura 3-2

### Nota

Este manual de usuario sólo es un manual de referencia. Pueden existir pequeñas diferencias con respecto a la interfaz de usuario.

Todos los diseños y el software pueden estar sujetos a cambios sin previo aviso.

Visite nuestra página web para obtener más información.